

# Maßnahmenkatalog der kreiseigenen Schulliegenschaften

Stand 12.11.2018

# Schulen Landkreis Ravensburg Maßnahmen

Eigenbetrieb IKP  
Bauprojektmanagement  
Wangen im Allgäu, 12.11.18

# Inhalt

## Erläuterung zum Maßnahmenkatalog

Maßnahmenkatalog  
Kostenermittlung (Grobkostenrahmen)  
Begriffsdefinition und Herleitung Flächen  
Begriffsdefinition und Herleitung Rauminhalte  
Bestimmung Flächenbedarf Maßnahmen im Bestand und Neubau  
Priorisierung und Reihenfolge  
Quellen und Zuarbeit

## Maßnahmenkatalog

Gesamtschau aller Schulen Landkreis Ravensburg  
Schulbezogene Sortierungen für

Geschwister-Scholl-Schule (GSS), Leutkirch  
Berufliches Schulzentrum (BSW), Wangen  
Edith-Stein-Schule (ESS), Aulendorf  
Gewerbliche Schule (GSR), Ravensburg  
Berufliches Schulzentrum (BSZ), Ravensburg  
(Humpis-Schule und Edith-Stein-Schule)  
Martinusschule (MSR), Ravensburg  
Albert-Schweitzer-Schule (ASS), Kißlegg

Maßnahmenliste Gesamt mit Priorisierung

GSS Leutkirch

BSW Wangen

ESS Aulendorf

GSR Ravensburg

BSZ Ravensburg

MSR Ravensburg

ASS Kißlegg

## **Erläuterung zum Maßnahmenkatalog**

Der Eigenbetrieb IKP hat auf Veranlassung des Kreistags Ravensburg die Liegenschaften der kreiseigenen Schulen analysiert, einen auf dieser Analyse basierenden Maßnahmenkatalog entworfen, für jede mögliche Maßnahme einen Grobkostenrahmen ermittelt und durch Gruppierung in drei Prioritäten und durch Auflistung in der Reihenfolge der Dringlichkeit bewertet.

### Maßnahmenkatalog

In Kenntnis der Bewertung von Bauteilen hinsichtlich deren „Eignung (für den) Schulbetrieb“ als auch der Bewertung der weiteren, vorwiegend baulich-technischen Kriterien, wurden rund 60 einzelne Maßnahmen benannt und tabellarisch dargestellt, welche für die Erfüllung der schulischen und sozialen Aufgaben und/oder die Fortführung des technischen Gebäudebetriebs notwendig oder sinnvoll sind.

Die Maßnahmen wurden Schul-bezogen fortlaufend nummeriert. Soweit Abhängigkeiten zu weiteren Maßnahmen des Maßnahmenkatalogs bekannt sind, wurden diese angegeben. Sie sind bei der Priorisierung und Abwicklung zu berücksichtigen um beispielsweise die Nachhaltigkeit einer Investition sicherzustellen.

Unter „Bauteil(e)“ wurden die Bezeichnungen der betroffenen Bauteile benannt. Neben der Maßnahmenbezeichnung wurde, soweit erforderlich, durch eine Bemerkung/Erläuterung präzisiert. Zu jeder Maßnahme wurde die „Art der Maßnahme“, ob „lediglich“ Konzeption oder Grunderwerb, Freimachen Grundstück, Abbruch, Neubau, Instandhaltung oder Modernisierung etc. angegeben. Unter „Status“ ist vermerkt, falls bereits eine Entscheidung getroffen oder eine Maßnahme bereits begonnen wurde. Dies kann z.B. auf Grund der Entscheidung des Kreistags vom Januar 2018 zur Regionalen Schulentwicklung (RSE) der Fall sein.

Neben der Ziffer, die den voraussichtlichen „Grobkostenrahmen“ angibt, wurde auch festgehalten, ob die Chance besteht, auf Grund der Schulbaurichtlinien des Landes oder aufgrund anderer, bereits bekannter Förderprogramme Drittmittel zu erhalten. Soweit eine Baumaßnahme einen Bedarf an Ausstattung nach sich ziehen wird, ist dies durch dessen Bezifferung oder zumindest durch grundsätzlichen Hinweis („ja/“nein“) angegeben.

Zudem ist angegeben, ob eine Maßnahme voraussichtlich während des Schulbetriebs abgewickelt werden kann. Hier kann ein „ja“ eingetragen sein, wenn die ideale Möglichkeit gegeben scheint, die Maßnahme während der Ferienzeit durchzuführen, nötigenfalls u.U. auch in Kostenträchtigeren Teilabschnitten. Es kann jedoch auch eine zeitweise Beeinträchtigung des Schulbetriebs durch Einschränkungen im Raumangebot oder durch Lärm, Schmutz, etc. nicht ausgeschlossen werden. Könnte durch eine geschickte Etappierung der Maßnahme, wie einer vorgezogenen Erstellung von Fehlflächen in Neu- oder Anbauten und anschließendem Baumaßnahmen im Bestand abgewickelt werden, so kann hier ebenfalls ein „ja“ angegeben sein.

## Kostenermittlung (Grobkostenrahmen)

In die Ermittlung des Grobkostenrahmens fanden Eingang:

- Gliederung der Flächen- und Rauminhalte gemäß DIN 277-1:2016-01
- Bruttogrundflächen (BGF) im Gebäudebestand zur Ermittlung der Baukosten (Bauwerk-Baukonstruktion (Kostengruppe (KG) 300), Bauwerk-Technische Anlagen (KG 400))
- Bruttorauminhalt (BRI) im Gebäudebestand zur Ermittlung der Rückbaukosten
- Errechneter Fehlbedarf Bruttogrundfläche, hergeleitet aus der Differenz zwischen Bestand und derzeit förderfähigem (Mindest-)Soll (s. "Erläuterung Flächen")
- Vorhandene Außenflächen als Differenz zwischen Grundstücksfläche und bebauter Fläche (BF) nach Erhebung aus dem geographischen Informationssystem (GIS)
- Gliederung nach Kostengruppen gemäß DIN 276:2008-12
- Die Festlegung der Kosten erfolgt in der Stufe „Grobkostenrahmen
- Für Unvorhergesehenes, wie beispielsweise Unwägbarkeiten aus dem Gebäudebestand, wurde ein pauschalierter Zuschlag in Höhe von 15% je Maßnahme aufgeschlagen
- Kosten, welche sich aus Aufwendungen einer möglichen Etappierung der Baumaßnahme (für eine Interimslösung, bzw. Rochade, Provisorien, etc.) oder besonderen Aufwendungen zur Aufrechterhaltung des Schulbetriebs während Durchführung der Baumaßnahme ableiten wurden an Hand einer Risikobewertung in Form eines pauschalierten Zuschlags je Schule grob abgeschätzt
- Aufwendungen für derzeit bekannten großen Instandsetzungsmaßnahmen der mittelfristigen Planung (kommende 5 Jahre)

Im Grobkostenrahmen sind nicht enthalten:

- Weitere Aufwendungen für große Instandsetzungsmaßnahmen der Folgejahre (ab dem 6. Jahr), welche über den jährlichen Ansatz in der Haushaltsplanung hinausgehen
- Kosten für besondere Aufwendungen zur Beseitigung möglicher kontaminierter Baustoffe (s.g. „Altlasten“)
- Baupreissteigerungen
- Kosten durch erhöhten Flächenbedarf für besondere Schulformen und zusätzliche soziale Angebote

Die Kosten wurden immer auf ganze € gerundet. Jeder Bauteil bzw. Maßnahme wurde auf volle 50.000 gerundet.

Preissteigerungen:

Wesentliche für das Ergebnis der Kostenermittlung sind die Flächen, welche als Mengenfaktor in diese eingehen. Daher soll auf die Flächen in den nachfolgenden Abschnitten

- Begriffsdefinition und Herleitung Flächen
- Begriffsdefinition und Herleitung Rauminhalte und vor allem
- Bestimmung Flächenbedarf für Maßnahmen im Bestand und für Neubau

eingegangen werden.

### Begriffsdefinition und Herleitung Flächen

Als Grundlage der Flächenberechnungen diente die DIN 277-1:2016-01.

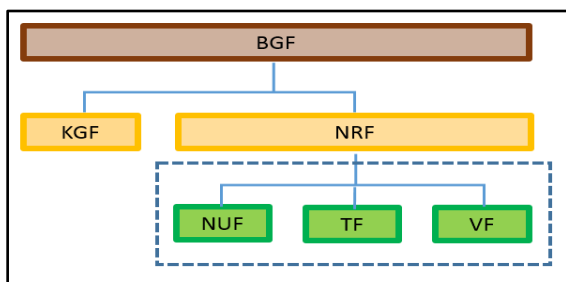


Abb.: Schematische Darstellung Gliederung der Grundflächen des Bauwerks nach DIN 277:2016

Die Bruttogrundfläche (BGF) setzt sich aus der Konstruktionsgrundfläche (KGF) für Wände, Stützen usw. sowie der Nettoraumfläche (NRF) zusammen. Die Nettoraumfläche gliedert sich wiederum in Nutzungsfläche (NUF), Technikfläche (TF) und Verkehrsfläche (VF).

Die vom Regierungspräsidium für die Berufsschulen des Landkreises, ausgenommen Berufliches Schulzentrum Wangen (BSW), erstellten Raumprogramme sehen die nach Schulbaurichtlinie zum Schulbetrieb mindestens notwendigen Nutzungsflächen (NUF) vor. Diese entsprechen in Summe rund 60 % der Nettoraumflächen (NRF).

Sie sind zu ergänzen um die für die Nutzung erforderlichen Sanitärflächen (als Teil der Nutzungsfläche (NUF)) sowie die Technikfläche (TF) und die Verkehrsfläche (VF). Diese für den Schul- bzw. technischen Gebäudebetrieb ebenfalls erforderlichen Flächen benötigen in Summe weitere 40 % der Nettoraumfläche (NRF).

Für die Sozialpädagogischen Bildungs- und Beratungszentren (SBBZs) – die Martinusschule Ravensburg und die Albert-Schweitzer-Schule Kißlegg – lagen keine Bedarfsprogramme vor. Hier lagen nur die Bestandsraumprogramme der Nettoraumflächen (NRF) aus der Auswertung der CAD-Dateien vor. Zur Berechnung der Bruttogrundfläche wurde ein Erfahrungsansatz für die Konstruktionsgrundfläche von 20 % gewählt.

### Begriffsdefinition und Herleitung Rauminhalte

Als Grundlage der Ermittlung der Rauminhalte diente die DIN 277-1:2016-01. Der umbaute Raum wurde über die Bruttogrundflächen der einzelnen Geschosse mit der mittleren Geschosshöhen

errechnet. Die Geschosshöhen wurden aus den Unterlagen des Tragwerkplaners entnommen. Für die Bodenplatte und die Fundamente wurde eine Höhe von 50 cm auf die UG-Fläche angenommen.

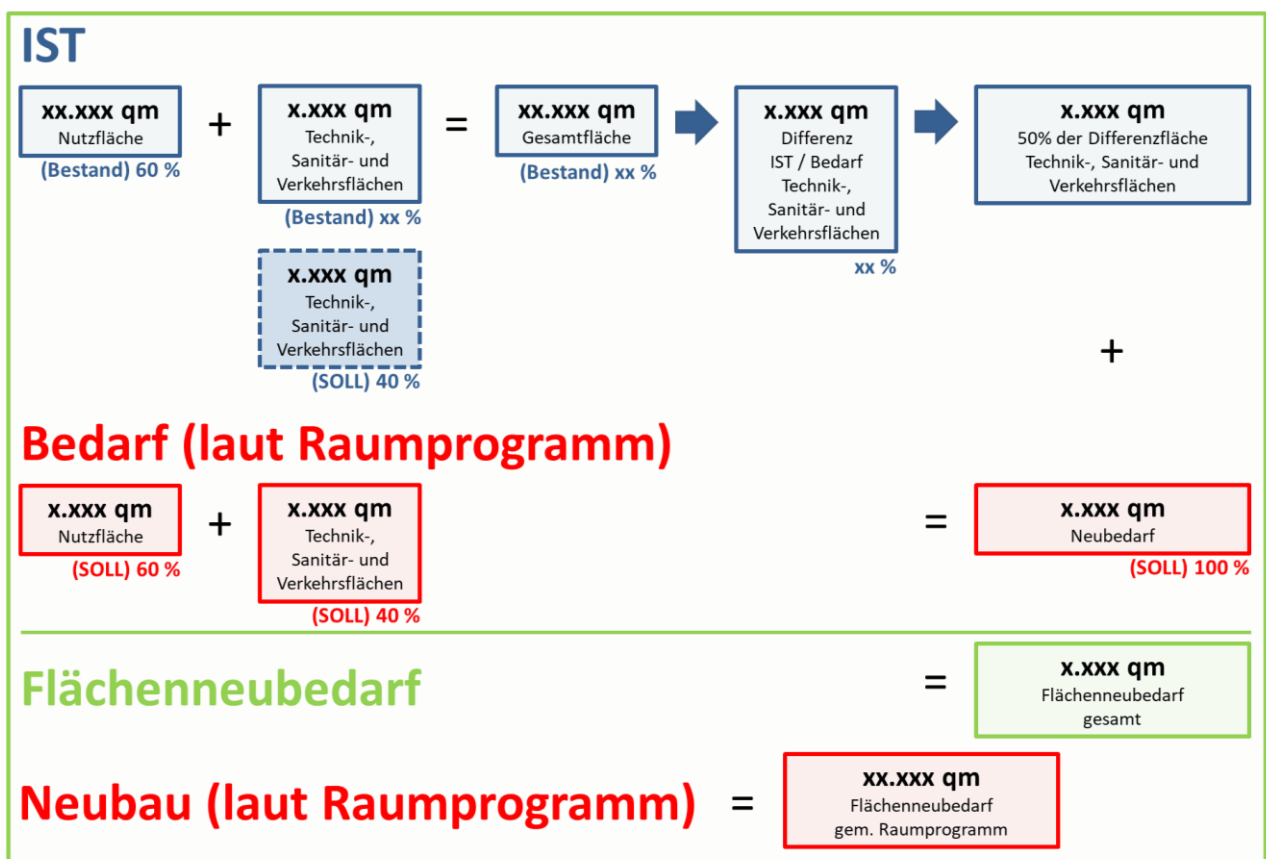
## Bestimmung Flächenbedarf Maßnahmen im Bestand und Neubau

Es wurde unterstellt, dass im Bestand ein vollständiger Ausgleich des Flächendefizits nach dem Ansatz

Nutzungsfläche (NUF)  $\hat{=}$  60 %, Sanitär- Technik- und Verkehrsfläche  $\hat{=}$  40 %

nicht zielführend sein kann. Für die Berechnung des Flächenneubedarfs im Bestand zur Erfüllung der Mindestanforderungen des Schul- als auch technischen Gebäudebetriebs wurde daher nachfolgendes Schema bestimmt, welches im Bestand mit einem Ansatz von 50 % lediglich einen teilweisen Ausgleich, bei Neubau ein bedarfsgerechtes Flächenangebot vorsieht. Dieses dient als Grundlage der bei der Kostenermittlung zugrunde gelegten Flächenansätze.

## „NETTOGRUNDFLÄCHE“ $\hat{=}$ Nettoraumfläche (NRF)



## BRUTTOGRUNDFLÄCHE (BGF)

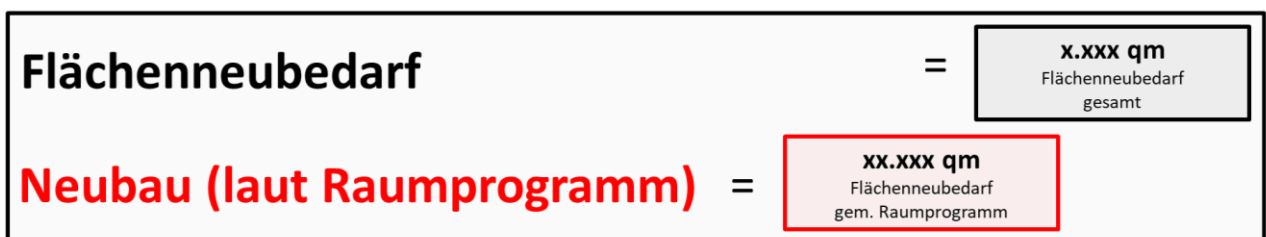


Abb.: Schema zur Bestimmung der Flächengröße „Soll“ bei Maßnahmen im Bestand sowie Darstellung der Flächengröße für einen Neubau („Soll“ gem. Raumprogramm RP)



## Priorisierung und Reihenfolge

Alle Maßnahmen wurden entsprechend ihrer Dringlichkeit in drei unterschiedliche Prioritäten eingeordnet. In Anlehnung an den Bundesverkehrswegeplan kann dabei in folgenden Kategorien gedacht werden:

- Priorität 0 „Fest disponierte Projekte (FD)“, im Haushalt enthalten als auch „Vordringlicher Bedarf (VB)“, im Haushalt (noch) nicht enthalten
- Priorität 1 „Dringlicher Bedarf (DB)“
- Priorität 2 „Weiterer Bedarf (WB)“.

In einer Klausur aller Schulleiter\*Innen der Schulen des Landkreises wurde die Priorisierung diskutiert, nachgeführt und zudem einzelne Maßnahmen konkretisiert oder ergänzt. In einem zweiten Schritt wurde innerhalb der Priorität eine – aus heutiger Sicht – sinnvolle Reihenfolge bestimmt, da neben der notwendigen Finanzmittel auch die notwendigen Personalressourcen eine Realisierung im eigentlich wünschenswerten Zeitfenster nicht zulassen.

## Quellen und Zuarbeit

Soweit vom Sachgebiet Bauprojektmanagement des Eigenbetriebs IKP nicht selbst erarbeitet, stützt sich der Grobkostenrahmen auf folgende Quellen und Zuarbeit:

### **Mengen (Flächen und Bruttorauminhalte)**

- Bruttogrundflächen  
Ermittlung des Vermessungs- und Flurneuordnungsamts im Landratsamt Ravensburg
  - Bruttorauminhalt  
Ermittlung des Vermessungs- und Flurneuordnungsamts im Landratsamt Ravensburg
  - Bestandsraumprogramme  
nach Ermittlung aus CAD-Bestandsplänen einschlägiger Vermessungsbüros
  - (Mindest-)Raumprogramme nach Schulbaurichtlinien des Landes Baden-Württemberg  
erstellt vom Regierungspräsidium Tübingen, Referat 76 – Berufliche Schulen:
    - BSZ RV (ESS RV Stand 03.05.2018 und Humpis-Schule RV Stand 17.01.2018)
    - GSR Ravensburg Stand 01.12.2018
    - ESS Aulendorf Stand 19.03.2018
    - Kaufmännische Schule Wangen Stand April 1999
    - Gewerbliche Schule Wangen Stand September 2002
    - GSS Leutkirch Stand März 2018.
  - Verhältnis Nutzfläche zur restlichen Nettofläche (Verkehrs-, Technik- und Sanitärflächen)  
in üblichen 60:40, gemäß Regierungspräsidium Tübingen bzw. Landesbetrieb Vermögen und Bau Baden-Württemberg
  - Die Nettoraumfläche (früher Nutzfläche) im Bestand für
    - Albert-Schweizer-Schule in Kißlegg, Stand 24.01.2008
    - Martinusschule in Ravensburg, Stand 04.07.2016
- Hinweis: Eine Ermittlung des (Mindest-)Raumbedarfs steht für die Sozialpädagogischen Bildungs- und Beratungszentren (SBBZs) nicht zur Verfügung.

### **Kostenkennwerte**

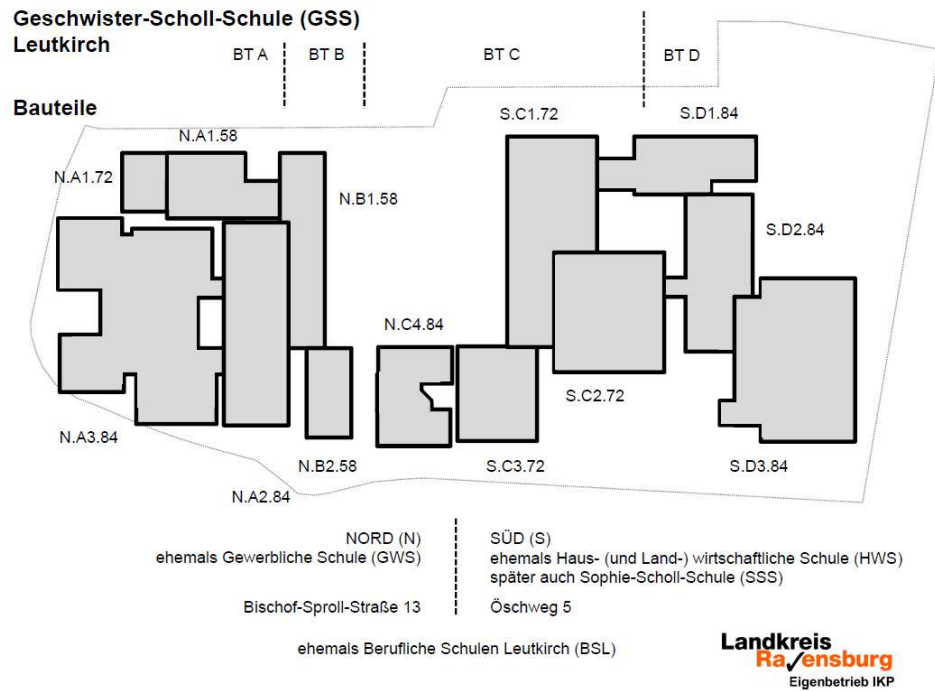
- Die Kostenkennwerte basieren auf dem BKI, Baukosteninformationszentrum Stuttgart
  - o Baukosten Altbau: Statistische Kostenkennwerte für Gebäude, Stand 2. Quartal 2018
  - o Objektdaten Sonderband Schulen, S1; Kosten abgerechneter Bauwerke und statistische Kostenkennwerte, Stand: 1. Quartal 2017
- Kostenkennwert für den Rückbau durch das Ingenieurbüro HPC, Ravensburg.

Eigenbetrieb IKP

Bauprojektmanagement

Ravensburg, 12.11.18

# Geschwister-Scholl-Schule



# Geschwister-Scholl-Schule

## Priorität 0

Schule und lfd. Nr.	abhängig von	Bauteil(e)	Maßnahme	Bemerkung/Erläuterung	Art der Maßnahme	Status	Grobkostenrahmen IKP
GSS-01		N.A3.84	2. BA RSE, Modernisierung Werkstätten	Maßnahme zur Umsetzung RSE und zur Modernisierung der Werkstätten (ohne	Modernisierung	Planung begonnen	4.650.000 €
GSS-02	GSS-01	N.A3.84	Implementierung Industrie 4.0 (zusammen mit 2. BA RSE)		Modernisierung	Planung begonnen	300.000 €
GSS-03		S.D3.84	Sanierung Sporthalle	Sportboden, Sanitärbereiche	Instandhaltung	Planung begonnen	1.500.000 €
GSS-09		alle	Brandschutzkonzeption Bestand und direkt resultierende Maßn. z.B. außenliegende Fluchttreppe Süd (Instandhaltungsmaßn. TIG)		Instandsetzung	nicht begonnen	3.000.000 €
GSS-13		N.C4.84	vorgezogene Zwischensanierung bestehender Physikräume	eine Neuverortung gemäß projektierter Zielplanung (GSS-08) bleibt dabei unberücksichtigt	Instandhaltung	nicht begonnen	350.000 €
GSS-05		alle, jeweils mit Baumaßnahmen	Digitalisierung	Herstellen zentraler Verteilerräume mit Raumklimatisierung (weiterer Netz-Ausbau erst im Zuge einzelner Baumaßnahmen)	Modernisierung	nicht begonnen	500.000 €
<b>Zwischensumme</b>							<b>10.300.000 €</b>

# Geschwister-Scholl-Schule

## Priorität 1

Schule und lfd. Nr.	abhängig von	Bauteil(e)	Maßnahme	Bemerkung/Erläuterung	Art der Maßnahme	Status	Grobkostenrahmen IKP
<b>GSS-08</b>	GSS-06 GSS-07	alle	Zielplanung GSS (am Standort)	Zur Sicherstellung Nachhaltigkeit durch sinnvolle Verortung der Nutzungen im Zuge von	Konzeption	nicht begonnen	100.000 €
<b>GSS-07</b>	GSS-06 GSS-08	N.B2.58 N.C4.84 S. C3.72 Freianlagen	Abbruch und Neubau für Eingangsbereich GSS mit zentralem Lehrer- und Verwaltungsbereich inklusive Erneuerung aller Freianlagen	Etappierung auf Grund beengtem Grundstück schwierig, Interimszustand zu planen; zur Verortung Zielplanung nötig; inklusive möglicher Aufwand Etappierung	Abbruch und Neubau, Freianlagen	nicht begonnen	15.250.000 €
<b>GSS-10</b>		N.A2.84 S.D1.84 S.D2.84	Dachsanierungen	zur Schadensbehebung ggf. auch Zugum-Zug	Instandsetzung	nicht begonnen	1.200.000 €
<b>GSS-12</b>	GSS-08	S.C1.72 S.C2.72 S.D1.84 S.D2.84	Instandhaltung Schulteil Süd	Instandhaltung mit einem Anteil an Modernisierung auf Grund Nutzungsänderung ehem. Lehrer-/Verw.bereich	Instandsetzung und Modernis.	nicht begonnen	9.150.000 €
<b>Zwischensumme</b>							<b>25.700.000 €</b>



# Geschwister-Scholl-Schule

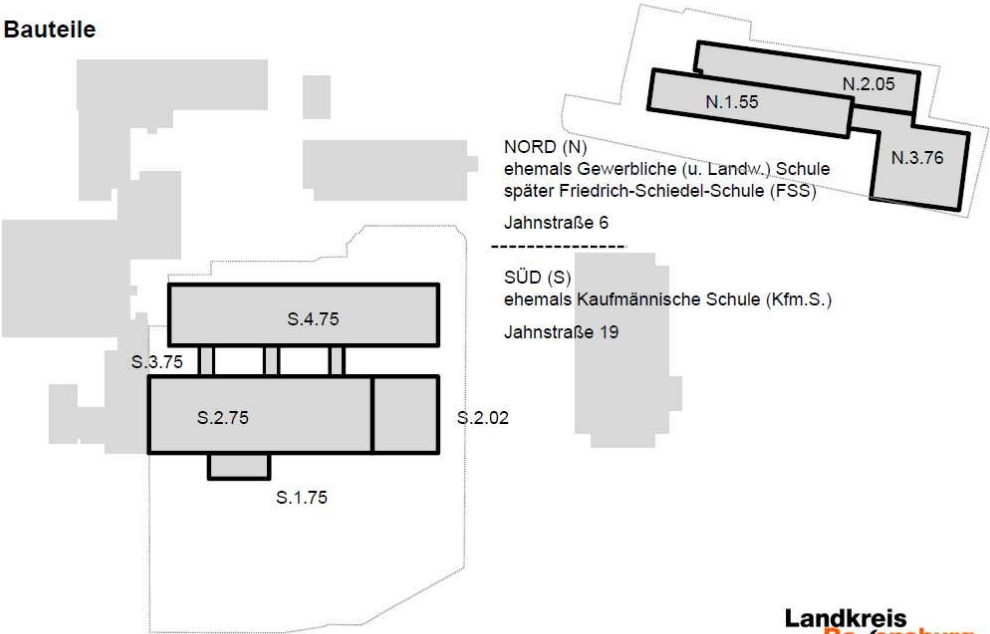
## Priorität 2

Schule und lfd. Nr.	abhängig von	Bauteil(e)	Maßnahme	Bemerkung/Erläuterung	Art der Maßnahme	Status	Grobkostenrahmen IKP
<b>GSS-04</b>	GSS-03	S.D3.84	Sanierung Sporthalle	Dach und Fassade	Instandsetzung	Planung begonnen	2.700.000 €
<b>GSS-06</b>	GSS-07 GSS-08	N.A1.72 N.A1.58	Abbruch und Neubau für Metall-Werkstätten	Etappierung auf Grund beengtem Grundstück schwierig, Interimszustand zu planen; zur Verortung Zielplanung nötig	Abbruch und Neubau	nicht begonnen	6.550.000 €
<b>GSS-11</b>	GSS-08	N.A2.84 N.B1.58	Instandhaltung Schulteil Nord	Instandhaltung mit einem Anteil an Modernisierung auf Grund Nutzungsänderung ehem. Lehrer-/Verw.bereich	Instandsetzung und Modernis.	nicht begonnen	5.250.000 €
<b>Zwischensumme</b>							<b>14.500.000 €</b>

# Berufliches Schulzentrum Wangen

## Berufliches Schulzentrum (BSW) Wangen

### Bauteile



NORD (N)  
ehemals Gewerbliche (u. Landw.) Schule  
später Friedrich-Schiedel-Schule (FSS)  
Jahnstraße 6

SÜD (S)  
ehemals Kaufmännische Schule (Kfm.S.)  
Jahnstraße 19

Landkreis  
Ravensburg  
Eigenbetrieb IKP



# Berufliches Schulzentrum Wangen

## Priorität 0

Schule und lfd. Nr.	abhängig von	Bauteil(e)	Maßnahme	Bemerkung/Erläuterung	Art der Maßnahme	Status	Grobkostenrahmen IKP
BSW-07		neu	Neubau Schulsporthalle (auf städtischem Grundstück)	Alternative: finanzielle Beteiligung an einem Neubau durch die Stadt Wangen	Neubau	Grundsatzbeschluss Stadt	9.000.000 €
BSW-11		S.4.75	Austausch Abhangdecken		Instandhaltung	Prüfung Zustand veranlasst	150.000 €
BSW-02		S.4.75	Umbau Laborbereich	Zur Umsetzung RSE (Implementierung Agrarwiss. Gymnasium)	Modernisierung	nicht begonnen	1.000.000 €
BSW-03	RNG	S.4.75	Umbau Werkräume Rupert-Neß-Gymnasium (RNG) zu Klassenzimmern	nach Rückgabe durch Stadt Wangen, Ausgleich bislang im RNG-Gebäude genutzter Klassenzimmer für allgem. Unterricht	Modernisierung	Bedarfsplanung	800.000 €
BSW-06		N.3.76	Umnutzung KFZ-Werkstatt zu Werkstatt Landwirtschaft	Anpassung an Bedarf Landwirte nach vollständiger Verlagerung der KFZ-Ausbildung nach LTK	Umbau	nicht begonnen	1.500.000 €
BSW-01		alle, jeweils mit Baumaßnahmen	Digitalisierung	Herstellen zentraler Verteilerräume mit Raumklimatisierung (weiterer Netz-Ausbau erst im Zuge einzelner Baumaßnahmen)	Modernisierung	nicht begonnen	650.000 €
<b>Zwischensumme</b>							<b>13.100.000 €</b>





# Berufliches Schulzentrum Wangen

## Priorität 1

Schule und lfd. Nr.	ab-hängig von	Bauteil(e)	Maßnahme	Bemerkung/Erläuterung	Art der Maßnahme	Status	Grobkostenrahmen IKP
BSW-13		S.4.75	Umgestaltung Klassenräume zu neuen Lernlandschaften (Lernformen)	betrifft 4 Räume	Modernisierung	nicht begonnen	750.000 €
BSW-12		N.3.76	vorgezogene Sanierung Sanitäranlagen		Instandhaltung	nicht begonnen	150.000 €
BSW-08		N.1.55 N.3.76 S.2.02	Konstruktiver Brandschutz, Maßnahmen im Bestand z.B. außenliegende Fluchtwege N.03.75, sowie Bypass für 2. Rettungsweg im Bestand S.2.02	ohne Schächte Schulteil Süd (Durchführung im Zuge einer Instandhaltungsmaßnahme TIG)	Instandhaltung	nicht begonnen	2.500.000 €
<b>Zwischensumme</b>							<b>3.400.000 €</b>



# Berufliches Schulzentrum Wangen

## Priorität 2

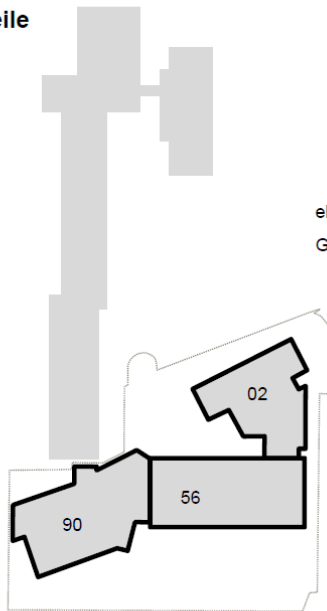
Schule und lfd. Nr.	abhängig von	Bauteil(e)	Maßnahme	Bemerkung/Erläuterung	Art der Maßnahme	Status	Grobkostenrahmen IKP
BSW-04		S.1.75 bis S.4.75	Energetische Sanierung Schulteil Süd mit Foyer	(S.1.75, S.2.75, S.4.75 untere Ebene, S.3.75 über alle Geschosse) mit Aufwertung Foyer	Modernisierung	nicht begonnen	3.750.000 €
BSW-05		Freianlagen	Umgestaltung Freianlagen Schulteil Süd		Freianlagen	nicht begonnen	1.400.000 €
BSW-09		N.1.55 N.3.76	Instandhaltung Schulteil Nord (ohne N.2.05) hier u.a.: Fenster und Fassade		Instandhaltung	nicht begonnen	3.900.000 €
BSW-10		S.1.75 S.2.75 S.3.75 S.4.75	Instandhaltung Schulteil Süd (ohne S.2.02)		Instandhaltung	nicht begonnen	7.750.000 €
<b>Zwischensumme</b>							<b>16.800.000 €</b>



# Edith-Stein-Schule Aulendorf

Edith-Stein-Schule  
Aulendorf

Bauteile



ehemals auch BS(Z) oder Gewerbeschule  
Graf-Erwin-Straße 1



Landkreis  
Ravensburg  
Eigenbetrieb IKP



# Edith-Stein-Schule Aulendorf

## Priorität 0

Schule und lfd. Nr.	ab-hängig von	Bauteil(e)	Maßnahme	Bemerkung/Erläuterung	Art der Maßnahme	Status	Grobkosten-rahmen IKP
EAU-05		56	Brandschutzmaßnahmen im Bestand		Instandhaltung	nicht begonnen	1.000.000 €
EAU-01		alle, jeweils mit Baumaßnahmen	Digitalisierung	Herstellen zentraler Verteilerräume mit Raumklimatisierung (weiterer Netz-Ausbau erst im Zuge einzelner Baumaßnahmen)	Modernisierung	nicht begonnen	400.000 €
<b>Zwischensumme</b>							<b>1.400.000 €</b>



# Edith-Stein-Schule Aulendorf

## Priorität 2

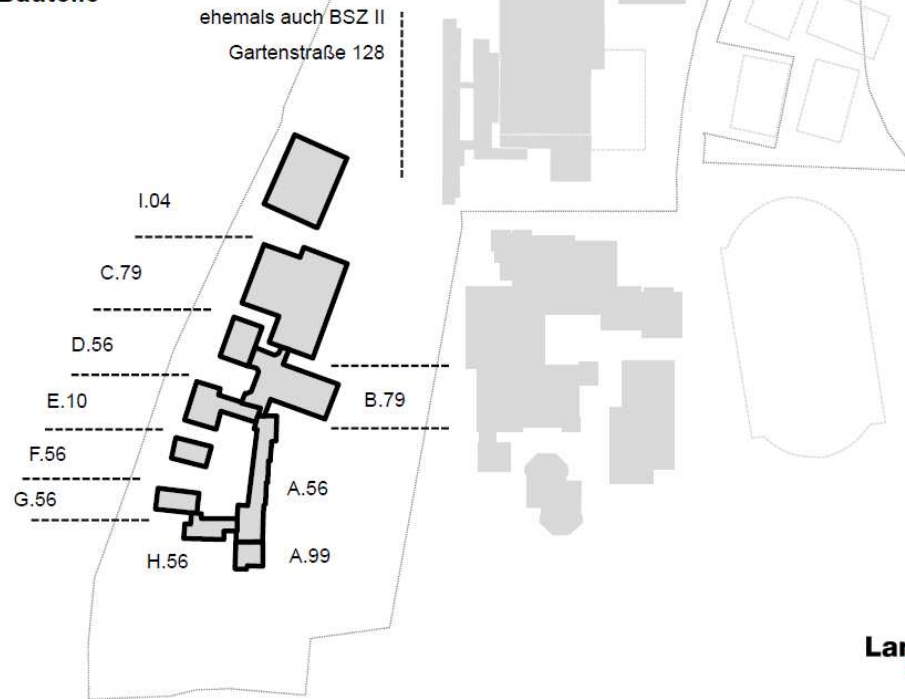
Schule und lfd. Nr.	abhängig von	Bauteil(e)	Maßnahme	Bemerkung/Erläuterung	Art der Maßnahme	Status	Grobkostenrahmen IKP
EAU-02		Neubau	Erweiterung/Neubau aus Flächendefizit, vorwiegend Labore, mit Rückbau und Erschließung	nur in Zusammenhang mit Grunderwerb von Stadt Aulendorf und Freimachen dieses Grundstücks möglich	Abbruch und Neubau	nicht begonnen	12.350.000 €
EAU-03		90	Instandsetzung Glasdach Eingangshalle	inkl. Verbesserung sommerlicher Wärmeschutz	Instandhaltung	nicht begonnen	950.000 €
EAU-04		56	Instandhaltung		Instandhaltung	nicht begonnen	1.350.000 €
<b>Zwischensumme</b>							<b>14.650.000 €</b>



# Gewerbliche Schule Ravensburg

Gewerbliche Schule (GWS)  
Ravensburg

Bauteile



Landkreis  
**Ravensburg**  
Eigenbetrieb IKP



# Gewerbliche Schule Ravensburg

## Priorität 0

Schule und lfd. Nr.	abhängig von	Bauteil(e)	Maßnahme	Bemerkung/Erläuterung	Art der Maßnahme	Status	Grobkostenrahmen IKP
<b>GSR-07</b>	BSZ-08	Freimachen	Erwerb Grundstücke Schützenstraße und Freimachen Grundstücke von <del>Verbesserungsleitungen</del>	Kosten Grunderwerb und Leitungsverlegung Hochspannungsleitung als Erdtrasse	Grunderwerb, Freimachen Grundstück	nicht begonnen	7.000.000 €
<b>GSR-04</b>	BSZ-08 BSZ-09	D.56	Neubau und (Teil-)Abriss (Kfz- und Elektro-Werkstatt)	Zur Sicherstellung Nachhaltigkeit durch sinnvolle Verortung der Nutzungen und Klärung Etappierung: Zielplanung BSZ-08	Abriss und Neubau	nicht begonnen	12.250.000 €
<b>GSR-01</b>	GSR-04	alle, jeweils mit Baumaßnahmen	Digitalisierung	Herstellen zentraler Verteilerräume mit Raumklimatisierung (weiterer Netz-Ausbau erst im Zuge einzelner Baumaßnahmen)	Modernisierung	nicht begonnen	750.000 €
<b>GSR-03</b>	BSZ-09	F.56	Neubau Malerwerkstatt	Zur Sicherstellung Nachhaltigkeit durch sinnvolle Verortung der Nutzungen und Klärung Etappierung Zielplanung BSZ-08	Abriss und Neubau	nicht begonnen	2.850.000 €
<b>GSR-09</b>		C.79	Zwischenlösung für die "Industrie 4.0"	in ehemaligen Räumen Textil-Ausbildung	Modernisierung	nicht begonnen	400.000 €
<b>GSR-10</b>		D.56	Zwischenlösung für die Elektro-Werkstatt		Instandhaltung	nicht begonnen	500.000 €
<b>GSR-11</b>		C.79	Zwischenlösung für den KFZ-Bereich	in ehemaliger Werkstatt Landwirtschaft (Raum 042)	Modernisierung	nicht begonnen	300.000 €
<b>Zwischensumme</b>							<b>24.050.000 €</b>

# Gewerbliche Schule Ravensburg

## Priorität 1

Schule und lfd. Nr.	abhängig von	Bauteil(e)	Maßnahme	Bemerkung/Erläuterung	Art der Maßnahme	Status	Grobkostenrahmen IKP
GSR-06		C.79	Instandhaltung	Metall-Werkstatt, Druck und Medien;	Instandhaltung	nicht begonnen	6.050.000 €
Zwischensumme							6.050.000 €



# Gewerbliche Schule Ravensburg

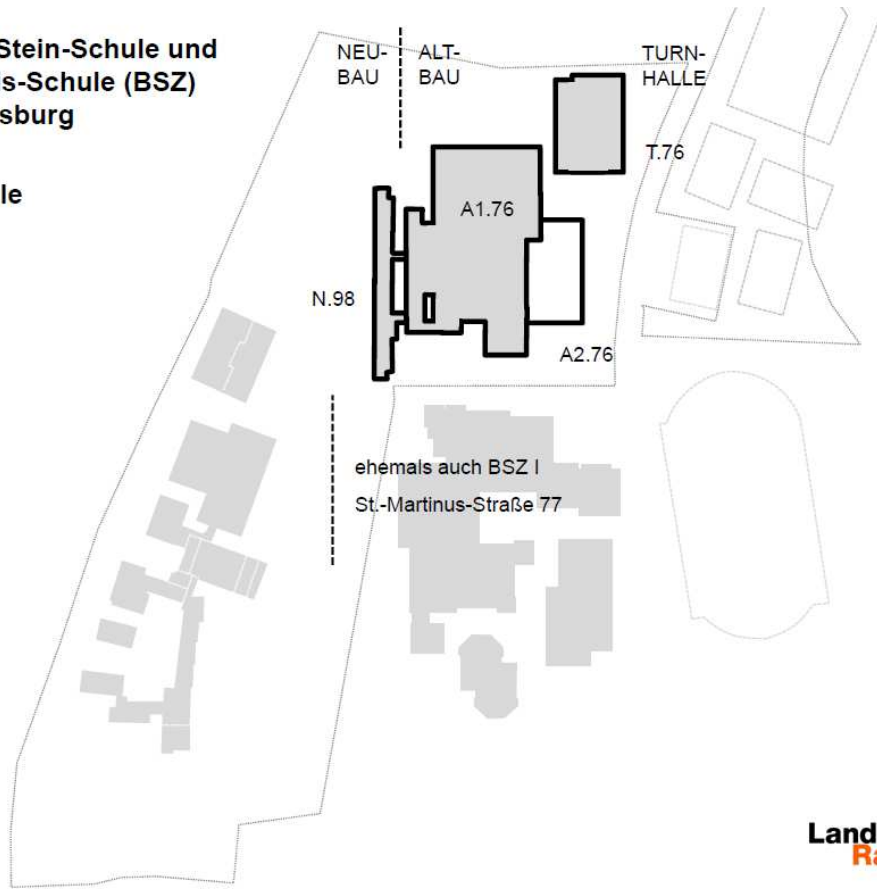
## Priorität 2

Schule und lfd. Nr.	abhängig von	Bauteil(e)	Maßnahme	Bemerkung/Erläuterung	Art der Maßnahme	Status	Grobkostenrahmen IKP
<b>GSR-02</b>	GSR-09	A.56 A.99 G.56 H.56 Freianlage	Abbruch und Modernisierung im Bestand des Schulareals (ggf. i.Vb. mit Erweiterung durch Neubau Fehlflächen) inklusive Erneuerung aller Freianlagen	nur im Zusammenhang mit Zielplanung BSZ-08	Abbruch, Neubau, Modernisierung, Freianlagen	nicht begonnen	5.800.000 €
<b>GSR-05</b>	BSZ-09	B.79 und Neubau Fehlbed.	Abriss und Neubau entsprechend Fehlbedarf ggf. in zwei Etappierungsschritten	ggf. in Vb. mit Neubau GSR-03 und GSR-04, nur in Zusammenhang mit BSZ-07	Abriss und Neubau	nicht begonnen	19.750.000 €
<b>GSR-08</b>	BSZ-05 BSZ-08	Neubau	Parkdeck, 1,5-facher Bestand der Stellplätze am BSZ (A.2.76) sowie GSR	ggf. auch als Park+Ride-Nutzung an Wochenenden	Neubau	nicht begonnen	siehe BSZ-05
<b>Zwischensumme</b>							<b>25.550.000 €</b>

# Berufliches Schulzentrum Ravensburg

Edith-Stein-Schule und  
Humpis-Schule (BSZ)  
Ravensburg

Bauteile



Landkreis  
**Ra**vensburg  
Eigenbetrieb IKP



# Berufliches Schulzentrum Ravensburg

## Priorität 0

Schule und lfd. Nr.	abhängig von	Bauteil(e)	Maßnahme	Bemerkung/Erläuterung	Art der Maßnahme	Status	Grobkostenrahmen IKP
BSZ-08			Zielplanung GSR, ESS, Humpis-Schule (Neuordnung Gesamtareal)	vorab: Bedarfsplanung Schulbauberatung, Klärung einer sinnvollen Zuordnung und Etappierung	Konzeption	nicht begonnen	200.000 €
BSZ-06	BSZ-08	Neubau	Neubau eines bedarfsgerechten Schulgebäudes (entweder Humpis- oder Edith-Stein-Schule Ravensburg)	Ergebnis Zielplanung und Etappierung aller Ravensburger Schulen ausschlaggebend	Neubau	nicht begonnen	46.300.000 €
BSZ-01	BSZ-06	alle, jeweils mit Baumaßnahmen	Digitalisierung	Herstellen zentraler Verteilerräume mit Raumklimatisierung (weiterer Netz-Ausbau erst im Zuge einzelner Baumaßnahmen)	Modernisierung	nicht begonnen	750.000 €
BSZ-03		A1.76	vorgezogene Modernisierung zweier Labore		Instandhaltung	nicht begonnen	300.000 €
BSZ-02		A1.76	vorgezogene Sanierung Sanitäreinrichtungen		Instandhaltung	nicht begonnen	500.000 €
<b>Zwischensumme</b>							<b>48.050.000 €</b>



# Berufliches Schulzentrum Ravensburg

## Priorität 1

Schule und lfd. Nr.	abhängig von	Bauteil(e)	Maßnahme	Bemerkung/Erläuterung	Art der Maßnahme	Status	Grobkostenrahmen IKP
<b>BSZ-07</b>	BSZ-08	A1.76 A2.76 Freianlagen	Modernisierung/Teilneubau Gebäude BSZ Ravensburg inklusive Erneuerung aller Freianlagen	bei ergebnisoffener Erörterung Neuordnung aller Ravensburger Schulen am Standort; mit Aufwand möglicher Etappierung	Modernisierung	nicht begonnen	65.600.000 €
<b>Zwischensumme</b>							<b>65.600.000 €</b>



# Berufliches Schulzentrum Ravensburg

## Priorität 2

Schule und lfd. Nr.	abhängig von	Bauteil(e)	Maßnahme	Bemerkung/Erläuterung	Art der Maßnahme	Status	Grobkostenrahmen IKP
BSZ-04	BSZ-08	T.76	Neubau Sporthalle	Zielplanung aller Ravensburger Schulen ausschlaggebend; nach wirtschaftl. Gesichtspunkten ist alternativ eine Sanierung zu prüfen	Neubau	nicht begonnen	11.150.000 €
BSZ-05	BSZ-08	A2.76	Neubau Parkdeck	Zielplanung aller Ravensburger Schulen ausschlaggebend. Nach Zielplanung ist ein Abriss und Neubau zu prüfen, in Verbindung mit der GSR.	Neubau	nicht begonnen	7.900.000 €
BSZ-09		Freianlagen	Neuordnung Sportplätze mit Neubau einer Tartanbahn	Bedarfsplanung zusammen mit Bildungszentrum St. Konrad zwingend erforderlich	Freianlagen	nicht begonnen	nicht bewertet
<b>Zwischensumme</b>							<b>19.050.000 €</b>



# Martinusschule Ravensburg



# Martinusschule Ravensburg

## Priorität 0

Schule und lfd. Nr.	abhängig von	Bauteil(e)	Maßnahme	Bemerkung/Erläuterung	Art der Maßnahme	Status	Grobkostenrahmen IKP
MSR-04		Technikzentrale	Sanierung Wärmeerzeuger und Schwimmbadtechnik		Instandhaltung	nicht begonnen	1.300.000 €
<b>Zwischensumme</b>							<b>1.300.000 €</b>

# Martinusschule Ravensburg

## Priorität 1

Schule und lfd. Nr.	abhängig von	Bauteil(e)	Maßnahme	Bemerkung/Erläuterung	Art der Maßnahme	Status	Grobkostenrahmen IKP
<b>MSR-03</b>			Sanierung Flachdach		Instandhaltung	nicht begonnen	1.000.000 €
<b>MSR-01</b>			Digitalisierung	Herstellen zentraler Verteilerräume mit Raumklimatisierung (weiterer Netz-Ausbau erst im Zuge einzelner Baumaßnahmen)	Modernisierung	nicht begonnen	250.000 €
<b>Zwischensumme</b>							<b>1.250.000 €</b>



# Martinusschule Ravensburg

## Priorität 2

Schule und Ifd. Nr.	abhängig von	Bauteil(e)	Maßnahme	Bemerkung/Erläuterung	Art der Maßnahme	Status	Grobkostenrahmen IKP
<b>MSR-02</b>			Instandhaltung		Instandhaltung	nicht begonnen	2.750.000 €
<b>Zwischensumme</b>							<b>2.750.000 €</b>



# Albert-Schweizer-Schule Kißlegg



# Albert-Schweizer-Schule Kißlegg

Priorität 0

Schule und lfd. Nr.	ab-hängig von	Bauteil(e)	Maßnahme	Bemerkung/Erläuterung	Art der Maßnahme	Status	Grobkosten-rahmen IKP
ASS-05		Neubau	Neubau Außengruppe in Kindergarten der Gemeinde Kißlegg	finanzielle Beteiligung an einem Neubau durch die Gemeinde Kißlegg	Neubau	begonnen	500.000 €
ASS-04		82	Sanierung Schwimmbadtechnik		Instandhaltung	nicht begonnen	400.000 €
ASS-03			Sanierung Schindeldach		Instandhaltung	nicht begonnen	1.000.000 €
<b>Zwischensumme</b>							<b>1.900.000 €</b>

# Albert-Schweizer-Schule Kißlegg

## Priorität 1

Schule und lfd. Nr.	abhängig von	Bauteil(e)	Maßnahme	Bemerkung/Erläuterung	Art der Maßnahme	Status	Grobkostenrahmen IKP
ASS-06		Neubau	Bedarfsgerechter Anbau an Bestand	Fach- und Verwaltungsräume herstellen nach Bedarfsklärung mit Schulamt Markdorf	Neubau	nicht begonnen	2.050.000 €
ASS-01			Digitalisierung	Herstellen zentraler Verteilerräume mit Raumklimatisierung (weiterer Netz-Ausbau erst im Zuge einzelner Baumaßnahmen)	Modernisierung	nicht begonnen	250.000 €
<b>Zwischensumme</b>							<b>2.300.000 €</b>

# Albert-Schweizer-Schule Kißlegg

## Priorität 2

Schule und lfd. Nr.	abhängig von	Bauteil(e)	Maßnahme	Bemerkung/Erläuterung	Art der Maßnahme	Status	Grobkostenrahmen IKP
ASS-02			Instandhaltung		Instandhaltung	nicht begonnen	2.300.000 €
<b>Zwischensumme</b>							<b>2.300.000 €</b>



<b>Prio 0</b>		<b>100.100.000 €</b>	<b>30 Maßnahmen</b>	<b>GSS=6</b>	<b>GSR=7</b>	<b>BSW=6</b>	<b>BSZ=5</b>	<b>ESSAU=2</b>	<b>MSR=1</b>	<b>ASS=3</b>
<b>Prio 1</b>		<b>104.300.000 €</b>	<b>13 Maßnahmen</b>	<b>GSS=4</b>	<b>GSR=1</b>	<b>BSW=2</b>	<b>BSZ=1</b>	<b>ESSAU=0</b>	<b>MSR=2</b>	<b>ASS=2</b>
<b>Prio 2</b>		<b>95.600.000 €</b>	<b>18 Maßnahmen</b>	<b>GSS=3</b>	<b>GSR=3</b>	<b>BSW=4</b>	<b>BSZ=3</b>	<b>ESSAU=3</b>	<b>MSR=1</b>	<b>ASS=1</b>

## Maßnahmenliste Gesamt mit Priorisierung

Lfd. Nr.	Prio	Rangfolge Prio	Schule und lfd. Nr.	abhängig von	Bauteil(e)	Maßnahme	Bemerkung/Erläuterung	Art der Maßnahme	Bewertung Analyse Bauteil(e)	Bewertung Analyse Schulbetrieb	Status	Förderfähigkeit nach Schulbau-programm Land (35% bis 42%)	Förderfähigkeit sonstige Programme	Grobkostenrahmen IKP	zugeh. Bedarf an Ausstattung KR	während Schulbetrieb voraussichtlich möglich	Prio 0	Prio 1	Prio 2	Schule Bez.	
1	0	1,0	BSZ-08			Zielplanung GSR, ESS, Humpis-Schule (Neuordnung Gesamtareal)	vorab: Bedarfsplanung Schulbauberatung, Klärung einer sinnvollen Zuordnung und Etappierung	Konzeption	x	x	nicht begonnen	nein	nein	200.000 €	100.000 €	ja	200.000 €			BSZ	
2	0	1,0	GSR-07	BSZ-08	Freimachen	Erwerb Grundstücke Schützenstraße und Freimachen Grundstücke von Hochspannungsleitung	Kosten Grunderwerb und Leitungsverlegung Hochspannungsleitung als Erdtrasse	Grunderwerb, Freimachen Grundstück	x		nicht begonnen	nein	nein	7.000.000 €	nein	ja	7.000.000 €			GSR	
3	0	1,1	GSR-04	BSZ-08	D.56	Neubau und (Teil-)Abriss (Kfz- und Elektro-Werkstatt)	Zur Sicherstellung Nachhaltigkeit durch sinnvolle Verortung der Nutzungen und Klärung Etappierung: Zielplanung BSZ-08 notwendig	Abriss und Neubau	x	x	nicht begonnen	ja	nein	12.250.000 €	ja	ja	12.250.000 €			GSR	
4	0	1,2	BSZ-06	BSZ-08	Neubau	Neubau eines bedarfsgerechten Schulgebäudes (entweder Humpis- oder Edith-Stein-Schule Ravensburg)	Ergebnis Zielplanung und Etappierung aller Ravensburger Schulen ausschlaggebend	Neubau	x	x	nicht begonnen	ja	nein	46.300.000 €	ja	ja	46.300.000 €			BSZ	
5	0	1,3	GSR-01	GSR-04	alle, jeweils mit Baumaßnahmen	Digitalisierung	Herstellen zentraler Verteilerräume mit Raumklimatisierung (weiterer Netz-Ausbau erst im Zuge einzelner Baumaßnahmen)	Modernisierung		x	nicht begonnen	nein	nein (DigitalPakt?)	750.000 €	ja	ja	750.000 €			GSR	
6	0	1,4	BSZ-01	BSZ-06	alle, jeweils mit Baumaßnahmen	Digitalisierung	Herstellen zentraler Verteilerräume mit Raumklimatisierung (weiterer Netz-Ausbau erst im Zuge einzelner Baumaßnahmen)	Modernisierung		x	nicht begonnen	nein	nein (DigitalPakt?)	750.000 €	ja	ja	750.000 €			BSZ	
7	0	1,5	GSR-03	BSZ-09	F.56	Neubau Malerwerkstatt	Zur Sicherstellung Nachhaltigkeit durch sinnvolle Verortung der Nutzungen und Klärung Etappierung Zielplanung BSZ-08 notwendig	Abriss und Neubau	x	x	nicht begonnen	ja	nein	2.850.000 €	ja	ja	2.850.000 €			GSR	
8	0	2,0	GSS-01		N.A3.84	2. BA RSE, Modernisierung Werkstätten	Maßnahme zur Umsetzung RSE und zur Modernisierung der Werkstätten (ohne N.A1.72 + N.A1.58)	Modernisierung	x	x	Planung begonnen	nein	Bund (mit 1. BA)	4.650.000 €	ja	ja	4.650.000 €			GSS	
9	0	2,0	GSS-02	GSS-01	N.A3.84	Implementierung Industrie 4.0 (zusammen mit 2. BA RSE)		Modernisierung		x	Planung begonnen	nein	nur für Ausstattung	300.000 €	ja	ja	300.000 €			GSS	
10	0	3,0	GSS-03		S.D3.84	Sanierung Sporthalle	Sportboden, Sanitärbereiche	Instandhaltung	x	x	Planung begonnen	nein	nein	1.500.000 €	100.000 €	nein	1.500.000 €			GSS	
11	0	4,0	BSW-07		neu	Neubau Schulsporthalle (auf städtischem Grundstück)	Alternative: finanzielle Beteiligung an einem Neubau durch die Stadt Wangen	Neubau		x	Grundsatzbeschluss Stadt Wangen	nein	nein	9.000.000 €	ja	ja	9.000.000 €			BSW	
12	0	5,0	BSW-11		S.4.75	Austausch Abhangdecken		Instandhaltung	x		Prüfung Zustand veranlasst	nein	nein	150.000 €	nein	ja	150.000 €			BSW	
13	0	6,0	ASS-05		Neubau	Neubau Außengruppe in Kindergarten der Gemeinde Kißlegg	finanzielle Beteiligung an einem Neubau durch die Gemeinde Kißlegg	Neubau		x	begonnen	nein	nein	500.000 €	ja	ja	500.000 €			ASS	
14	0	7,0	MSR-04		Technikzentrale	Sanierung Wärmerezeuger und Schwimmbadtechnik		Instandhaltung	x		nicht begonnen	nein	nein	1.300.000 €	nein	ja	1.300.000 €			MSR	
15	0	8,0	GSR-09		C.79	Zwischenlösung für die "Industrie 4.0"	in ehemaligen Räumen Textil-Ausbildung	Modernisierung		x	nicht begonnen	nein	nein	400.000 €	ja	ja	400.000 €			GSR	
16	0	8,0	GSR-10		D.56	Zwischenlösung für die Elektro-Werkstatt		Instandhaltung		x	nicht begonnen	nein	nein	500.000 €	ja	ja	500.000 €			GSR	
17	0	9,0	ASS-04		82	Sanierung Schwimmbadtechnik		Instandhaltung	x		nicht begonnen	nein	nein	400.000 €	nein	ja	400.000 €			ASS	
18	0	10,0	BSZ-03		A1.76	vorgezogene Modernisierung zweier Labore		Instandhaltung		x	nicht begonnen	nein	nein	300.000 €	ja	ja	300.000 €			BSZ	
19	0	11,0	BSZ-02		A1.76	vorgezogene Sanierung Sanitäranlagen		Instandhaltung		x	nicht begonnen	nein	nein	500.000 €	nein	ja	500.000 €			BSZ	
20	0	12,0	BSW-02		S.4.75	Umbau Laborbereich	Zur Umsetzung RSE (Implementierung Agrarwiss. Gymnasium)	Modernisierung	x	x	nicht begonnen	ja	nein	1.000.000 €	ja	ja	1.000.000 €			BSW	
21	0	13,0	BSW-03	RNG	S.4.75	Umbau Werkräume Rupert-Neß-Gymnasium (RNG) zu Klassenzimmern	nach Rückgabe durch Stadt Wangen, Ausgleich bislang im RNG-Gebäude genutzter Klassenzimmer für allgem. Unterricht	Modernisierung	x	x	Bedarfsplanung	ja	nein	800.000 €	ja	ja	800.000 €			BSW	
22	0	14,0	GSS-09		alle	Brandschutzkonzeption Bestand und direkt resultierende Maßn. z.B. außenliegende Fluchttreppe Süd (Instandhaltungsmaßn. TIG)		Instandsetzung	x		nicht begonnen	nein	nein	3.000.000 €	nein	ja	3.000.000 €			GSS	
23	0	15,0	BSW-06		N.3.76	Umnutzung KFZ-Werkstatt zu Werkstatt Landwirtschaft	Anpassung an Bedarf Landwirte nach vollständiger Verlagerung der KFZ-Ausbildung nach LTK	Umbau		x	nicht begonnen	nein	nein	1.500.000 €	100.000 €	ja	1.500.000 €			BSW	
24	0	16,0	ASS-03			Sanierung Schindeldach		Instandhaltung	x		nicht begonnen	nein	nein	1.000.000 €	nein	ja	1.000.000 €			ASS	
25	0	17,0	EAU-05		56	Brandschutzmaßnahmen im Bestand		Instandhaltung	x		nicht begonnen	nein	nein	1.000.000 €	nein	ja	1.000.000 €			ESSAU	
26	0	18,0	GSR-11		C.79	Zwischenlösung für den KFZ-Bereich	in ehemaliger Werkstatt Landwirtschaft (Raum 042)	Modernisierung	x	x	nicht begonnen	nein	nein	300.000 €	ja	ja	300.000 €			GSR	
27	0	19,0	GSS-13		N.C4.84	vorgezogene Zwischensanierung bestehender Physikräume	eine Neuverortung gemäß projektierte Zielplanung (GSS-08) bleibt dabei unberücksichtigt	Instandhaltung		x	nicht begonnen	nein	nein	350.000 €	ja	ja	350.000 €			GSS	
28	0	20,0	BSW-01		alle, jeweils mit Baumaßnahmen	Digitalisierung	Herstellen zentraler Verteilerräume mit Raumklimatisierung (weiterer Netz-Ausbau erst im Zuge einzelner Baumaßnahmen)	Modernisierung		x	nicht begonnen	nein	nein (DigitalPakt?)	650.000 €	ja	ja	650.000 €			BSW	
29	0	21,0	GSS-05		alle, jeweils mit Baumaßnahmen	Digitalisierung	Herstellen zentraler Verteilerräume mit Raumklimatisierung (weiterer Netz-Ausbau erst im Zuge einzelner Baumaßnahmen)	Modernisierung		x	nicht begonnen	nein	nein (DigitalPakt?)	500.000 €	ja	ja	500.000 €			GSS	
30	0	22,0	EAU-01		alle, jeweils mit Baumaßnahmen	Digitalisierung	Herstellen zentraler Verteilerräume mit Raumklimatisierung (weiterer Netz-Ausbau erst im Zuge einzelner Baumaßnahmen)	Modernisierung		x	nicht begonnen	nein	nein (DigitalPakt?)	400.000 €	ja	ja	400.000 €			ESSAU	
31	1	23,0	BSW-13		S.4.75	Umgestaltung Klassenräume zu neuen Lernlandschaften (Lernformen)	betrifft 4 Räume	Modernisierung		x	nicht begonnen	ja	nein	750.000 €	ja	nein		750.000 €			

Lfd. Nr.	Prio	Rangfolge Prio	Schule und lfd. Nr.	abhängig von	Bauteil(e)	Maßnahme	Bemerkung/Erläuterung	Art der Maßnahme	Bewertung Analyse Bauteil(e)	Bewertung Analyse Schulbetrieb	Status	Förderfähigkeit nach Schulbauprogramm Land (35% bis 42%)	Förderfähigkeit sonstige Programme	Grobkostenrahmen IKP	zugeh. Bedarf an Ausstattung KR	während Schulbetrieb voraussichtlich möglich	Prio 0	Prio 1	Prio 2	Schule Bez.	
32	1	24,0	ASS-06		Neubau	Bedarfsgerechter Anbau an Bestand	Fach- und Verwaltungsräume herstellen nach Bedarfsklärung mit Schulamts Mark	Neubau		x	cht	Beginner	ja	nein	2.050.000 €	ja	ja		2.050.000 €		ASS
33	1	25,0	BSZ-07	BSZ-08	A1.76 A2.76 Freianlagen	Modernisierung/Teilneubau Gebäude BSZ Ravensburg inklusive Erneuerung aller Freianlagen	bei ergebnisoffener Erörterung Neuordnung aller Ravensburger Schulen am Standort; mit Aufwand möglicher Etappierung	Modernisierung	x	x	nicht begonnen	ja	nein	65.600.000 €	ja	ja		65.600.000 €		BSZ	
34	1	26,0	GSS-08	GSS-06 GSS-07	alle	Zielplanung GSS (am Standort)	Zur Sicherstellung Nachhaltigkeit durch sinnvolle Verortung der Nutzungen im Zuge von Einzelmaßnahmen notwendig	Konzeption	x	x	nicht begonnen	nein	nein	100.000 €	ja	ja		100.000 €		GSS	
35	1	27,0	BSW-12		N.3.76	vorgezogene Sanierung Sanitäranlagen		Instandhaltung	x		nicht begonnen	nein	nein	150.000 €	nein	ja		150.000 €		BSW	
36	1	28,0	MSR-03			Sanierung Flachdach		Instandhaltung	x		nicht begonnen	nein	nein	1.000.000 €	nein	ja		1.000.000 €		MSR	
37	1	29,0	BSW-08		N.1.55 N.3.76	Konstruktiver Brandschutz, Maßnahmen im Bestand z.B. außenliegende Fluchtwege N.03.75, sowie	ohne Schächte Schulteil Süd (Durchführung im Zuge einer Instandhaltungsmaßnahme TIG)	Instandhaltung	x		nicht begonnen	nein	nein	2.500.000 €	nein	ja		2.500.000 €		BSW	
38	1	30,0	GSS-07	GSS-06 GSS-08	N.B2.58 N.C4.84 S. C3.72 Freianlagen	Abbruch und Neubau für Eingangsbereich GSS mit zentralem Lehrer- und Verwaltungsbereich inklusive Erneuerung aller Freianlagen	Etappierung auf Grund beengtem Grundstück schwierig, Interimszustand zu planen; zur Verortung Zielplanung nötig; inklusive möglicher Aufwand Etappierung	Abbruch und Neubau, Freianlagen	x	x	nicht begonnen	ja	nein	15.250.000 €	ja	ja		15.250.000 €		GSS	
39	1	31,0	GSS-10		N.A2.84 S.D1.84 S.D2.84	Dachsanierungen	zur Schadensbehebung ggf. auch Zug-um-Zug	Instandsetzung	x		nicht begonnen	nein	nein	1.200.000 €	nein	ja		1.200.000 €		GSS	
40	1	32,0	GSS-12	GSS-08	S.C1.72 S.C2.72 S.D1.84 S.D2.84	Instandhaltung Schulteil Süd	Instandhaltung mit einem Anteil an Modernisierung auf Grund Nutzungsänderung ehem. Lehrer-/Verw.bereich	Instandsetzung und Modernis.	x	x	nicht begonnen	ja/nein	nein	9.150.000 €	ja	nein		9.150.000 €		GSS	
41	1	33,0	GSR-06		C.79	Instandhaltung	Metall-Werkstatt, Druck und Medien; etappiert in mehreren Teilabschnitten	Instandhaltung	x		nicht begonnen	nein	nein	6.050.000 €	ja	ja		6.050.000 €		GSR	
42	1	34,0	ASS-01			Digitalisierung	Herstellen zentraler Verteilerräume mit Raumklimatisierung (weiterer Netz-Ausbau erst im Zuge einzelner Baumaßnahmen)	Modernisierung		x	nicht begonnen	nein	nein (DigitalPakt?)	250.000 €	ja	ja		250.000 €		ASS	
43	1	35,0	MSR-01			Digitalisierung	Herstellen zentraler Verteilerräume mit Raumklimatisierung (weiterer Netz-Ausbau erst im Zuge einzelner Baumaßnahmen)	Modernisierung		x	nicht begonnen	nein	nein (DigitalPakt?)	250.000 €	ja	ja		250.000 €		MSR	
44	2	36,0	ASS-02			Instandhaltung		Instandhaltung		x	nicht begonnen	nein	nein	2.300.000 €	ja	ja			2.300.000 €	ASS	
45	2	36,0	BSW-04		S.1.75 bis S.4.75	Energetische Sanierung Schulteil Süd mit Foyer	(S.1.75, S.2.75, S.4.75 untere Ebene, S.3.75 über alle Geschosse) mit Aufwertung Foyer	Modernisierung	x		nicht begonnen	nein	ja	3.750.000 €	ja	ja			3.750.000 €	BSW	
46	2	36,0	BSW-05		Freianlagen	Umgestaltung Freianlagen Schulteil Süd		Freianlagen	x		nicht begonnen	nein	nein	1.400.000 €	nein	ja			1.400.000 €	BSW	
47	2	36,0	BSW-09		N.1.55 N.3.76	Instandhaltung Schulteil Nord (ohne N.2.05) hier u.a.: Fenster und Fassade		Instandhaltung	x		nicht begonnen	nein	nein	3.900.000 €	nein	ja			3.900.000 €	BSW	
48	2	36,0	BSW-10		S.1.75 S.2.75 S.3.75 S.4.75	Instandhaltung Schulteil Süd (ohne S.2.02)		Instandhaltung	x		nicht begonnen	nein	nein	7.750.000 €	ja	nein			7.750.000 €	BSW	
49	2	36,0	BSZ-04	BSZ-08	T.76	Neubau Sporthalle	Zielplanung aller Ravensburger Schulen ausschlaggebend; nach wirtschaftl. Gesichtspunkten ist alternativ eine Sanierung zu prüfen	Neubau	x		nicht begonnen	nein	nein	11.150.000 €	ja	ja			11.150.000 €	BSZ	
50	2	36,0	BSZ-05	BSZ-08	A2.76	Neubau Parkdeck	Zielplanung aller Ravensburger Schulen ausschlaggebend. Nach Zielplanung ist ein Abriss und Neubau zu prüfen, in Verbindung mit der GSR.	Neubau	x		nicht begonnen	nein	nein	7.900.000 €	nein	ja			7.900.000 €	BSZ	
51	2	36,0	BSZ-09		Freianlagen	Neuordnung Sportplätze mit Neubau einer Tartanbahn	Bedarfsplanung zusammen mit Bildungszentrum St. Konrad zwingend erforderlich	Freianlagen		x	nicht begonnen	nein	nein	nicht bewertet	ja	ja			nicht bewertet	BSZ	
52	2	36,0	EAU-02		Neubau	Erweiterung/Neubau aus Flächendefizit, vorwiegend Labore, mit Rückbau und Erschließung	nur in Zusammenhang mit Grunderwerb von Stadt Aulendorf und Freimachen dieses Grundstücks möglich	Abbruch und Neubau	x	x	nicht begonnen	ja	nein	12.350.000 €	ja	ja			12.350.000 €	ESSAU	
53	2	36,0	EAU-03		90	Instandsetzung Glasdach Eingangshalle	inkl. Verbesserung sommerlicher Wärmeschutz	Instandhaltung	x		nicht begonnen	nein	nein	950.000 €	nein	ja			950.000 €	ESSAU	
54	2	36,0	EAU-04		56	Instandhaltung		Instandhaltung	x		nicht begonnen	nein	nein	1.350.000 €	ja	ja			1.350.000 €	ESSAU	
55	2	36,0	GSR-02	GSR-09	A.56 A.99 G.56 H.56 Freianlagen	Abbruch und Modernisierung im Bestand des Schulareals (ggf. i.Vb. mit Erweiterung durch Neubau Fehlfächen) inklusive Erneuerung aller Freianlagen	nur im Zusammenhang mit Zielplanung BSZ-08	Abbruch, Neubau, Modernisierung, Freianlagen	x		nicht begonnen	ja	nein	5.800.000 €	ja	nein			5.800.000 €	GSR	
56	2	36,0	GSR-05	BSZ-09	B.79 und Neubau Fehlbed.	Abriss und Neubau entsprechend Fehlbedarf ggf. in zwei Etappierungsschritten	ggf. in Vb. mit Neubau GSR-03 und GSR-04, nur in Zusammenhang mit BSZ-07 und Zielplanung, BSZ-08	Abriss und Neubau		x	nicht begonnen	ja	nein	19.750.000 €	ja	ja			19.750.000 €	GSR	
57	2	36,0	GSR-08	BSZ-05 BSZ-08	Neubau	Parkdeck, 1,5-facher Bestand der Stellplätze am BSZ (A.2.76) sowie GSR	ggf. auch als Park+Ride-Nutzung an Wochenenden	Neubau		x	nicht begonnen	nein	nein	siehe BSZ-05	nein	ja			siehe BSZ-05	GSR	
58	2	36,0	GSS-04	GSS-03	S.D3.84	Sanierung Sporthalle	Dach und Fassade	Instandsetzung	x		Planung begonnen	nein	nein	2.700.000 €	ja	ja			2.700.000 €	GSS	
59	2	36,0	GSS-06	GSS-07 GSS-08	N.A1.72 N.A1.58	Abbruch und Neubau für Metall-Werkstätten	Etappierung auf Grund beengtem Grundstück schwierig, Interimszustand zu planen; zur Verortung Zielplanung nötig	Abbruch und Neubau	x		nicht begonnen	ja	nein	6.550.000 €	ja	ja			6.550.000 €	GSS	
60	2	36,0	GSS-11	GSS-08	N.A2.84 N.B1.58	Instandhaltung Schulteil Nord	Instandhaltung mit einem Anteil an Modernisierung auf Grund Nutzungsänderung ehem. Lehrer-/Verw.bereich	Instandsetzung und Modernis.	x		nicht begonnen	ja/nein	nein	5.250.000 €	ja	nein			5.250.000 €	GSS	
61	2	36,0	MSR-02			Instandhaltung		Instandhaltung		x	nicht begonnen	nein	nein	2.750.000 €	ja	ja			2.750.000 €	MSR	
<b>Grobkostenrahmen Gesamt alle Schulen Schulbauprogramm 2020</b>														<b>300.000.000 €</b>			<b>100.100.000 €</b>	<b>104.300.000 €</b>	<b>95.600.000 €</b>		